

Unikátní archeologické nálezy středověkých kachlů s figurálními motivy v Domašíně

Pavel Hušták

Během letošního roku došlo při výstavbě kanalizace mezi Vlašimí a Domašínem k záchrannému archeologickému výzkumu, který poodhalil doposud skrytou historii Domašína.

V prostoru liniových výkopů v horní části náměstí byla v hloubce okolo jednoho metru zjištěna výrazná požární vrstva. Při následném archeologickém průzkumu byla před domem č.p. 276 nalezena destrukce ohořelých dřevěných stěn, dochovaných ve vypálených negativech hliněných omazů. Při pečlivém odkryvu byla v jednom místě objevena koncentrace keramických zlomků pocházejících z kachlových kamen datovaných do druhé poloviny 15. století (Obr. č. 1).



Obr. č. 1: Nález části kachlového souboru v terénu, foto: Hušták.

Hned při předběžném očištění bylo zřejmé, o jak významné nálezy se jedná. Jejich přítomnost ve vesnickém prostředí nám totiž naznačuje možný vyšší sociální status jejich objednavatele a samotná výzdoba umožňuje poodhalit i část jeho ideového světa.

Pro vysvětlení, udělejme si nyní krátkou exkursi do vesnického gruntu druhé poloviny 15. století. Dům býval orientován štítem k návsi¹. Hlubkové parcely pokračovaly od domu k

¹ Jedná se o dosud užívanou regionální záležitost, například na Moravě je dům orientován podélně k návsi.

hranicím intravilánu vsi, na které navazovaly tzv. dlouhé záhumenicové plužiny. Na dvoře usedlosti jsme se mohli setkat s drobnými hospodářskými stavbami. Vesnický dům, terminologicky nazývaný „trojdílný dům“, se v pozdním středověku skládal ze tří základních místností, kterými byly jizba, síň a komora. Vstup do domu byl ze dvora do střední místnosti, označované jako síň. Ze síně byla přístupná jak jizba na jedné straně, tak i komora na protilehlé. Tato vstupní místnost především sloužila jako zastřešený pracovní prostor. Nejdůležitější místností středověké domácnosti byla bezesporu jizba. Tvořila obytné jádro domu a zpravidla jako jediná byla vybavena otopným zařízením. V pozdním středověku jí byla obvykle kamenná nebo hliněná pec umístěná v rohu místnosti, vždy proti stěně obrácené do dvora, někdy zabírala až čtvrtinu plochy místnosti. Nad pec, která měla ještě v 15. stol. tzv. polo-dýmný provoz, byl ze stropu zavěšen dřevo-hliněný dymník. Ten měl za úkol zachytit většinu vyprodukovaného dýmu dříve, než se rozptýlí po místnosti, a odvést ho mimo její prostor nad strop do podkroví, kde dým odcházel pozvolna střešní krytinou². Třetí část domu tvořila komora, jež sloužila jako skladovací prostora.

Nálezy zlomků kachlů, tedy doklad konstrukce kachlových kamen, nám však dosvědčují již daleko vyspělejší druh obytného prostoru s místností bez kouře – tzv. světnici. Přikládání do kachlových kamen bylo řešeno většinou z vedlejší místnosti³, která měla i vlastní volný odvod dýmu. Kamna představovala významnou inovaci i z toho důvodu, že vyhřívala světnici právě jen v době, kdy tomu bylo třeba, zatímco stará „univerzální“ pec jistě při letním pečení a vaření musela jizbu nepříjemně přehřívat. Zavedení nepřímého způsobu vytápění souviselo se zavedením dymníků, které už připomínaly komíny, a mělo za následek snížení světlé výšky světnice a možnou změnu typu stropní konstrukce. Vzhledem k tomu, že přísun studeného vzduchu pro hoření v topeništích už neochlazoval obytnou místnost, bylo možné odvést dým mimo, tzn. nad dům, a dymník vyvést až nad střechu.

Výstavba kachlových kamen, včetně inovace interiéru, zůstávala velice nákladnou záležitostí a k jejich zavedení do vesnických domů docházelo až v průběhu 16. století.

Nyní se pokusíme o samotnou rekonstrukci podoby kachlových kamen. Základní představu si můžeme utvořit z několika málo zachovalých, dobových exemplářů. Za nejvýznamnější a nejhonosnější ukázkou pozdně gotických kachlových kamen v původním prostředí jsou ve střeoevropském prostoru považována bohatě glazovaná kachlová kamna na arcibiskupském hradě Hohensalzburgu z roku 1501. Z českého prostředí jsou za nejstarší považována kamna z roku 1545, která se dochovala ve Vrchlabí, dále jsou to kamna ze zámku Velké Losiny u Šumperka, postavené v roce 1589 a ve výčtu nesmíme opomenout ani stojící exemplář v Telči pocházející z roku 1567.

Jako další zdroj informací můžeme využít dobová vyobrazení, která nám pomohou spolu s archeologickým materiálem rekonstruovat jejich přibližnou podobu. Z výše

² Tento princip vytápění přežil do 21. století např. v severní části Rumunska v okolí Baia Mare.

³ S tím je spojen i vznik tzv. černé kuchyně.

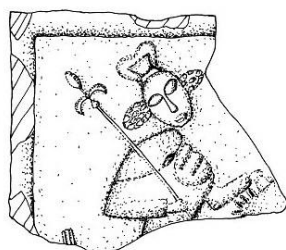
uvedených pramenů víme, že středověká kamna měla typickou trojdílnou konstrukci, skládající se z podstavce (stavěného z pevného materiálu – v Domašíně se jednalo o cihly), soklu (který tvořil hlavní těleso a měl na základě tvaru nalezených kachlů podobu krychle nebo kvádrů) a z nástavce (k němuž nám archeologické doklady z Domašína o jeho podobě chybějí). Samotná kamna byla stavěna tzv. samonosným způsobem – jejich stěny byly složeny výhradně z kachlů bez další pomocné konstrukce (Obr. č. 2).



Obr. č. 2: Rekonstrukce středověkých kamen z hradu Rožnov, Výstava v Muzeu Hodonín „Krása, která hřeje“ , foto: Kostrouch.

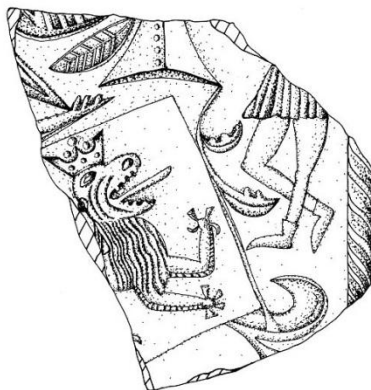
Pro archeology nejcennější zdroje informací představují samotné kachle, které byly ve vrcholném středověku velmi bohatě zdobeny. Nacházíme zde široké spektrum náboženských, heraldických a jiných blíže nespecifikovaných motivů. Nálezy takových unikátních souborů nám promlouvají v symbolické řeči napříč staletími a odrážejí tehdejší obraz ideového světa.

Domašínský nález kachlového souboru se zatím nachází ve fázi zpracování a konzervace, dosud bylo identifikováno pouze několik celkových výjevů. Z několika zlomků se podařilo identifikovat námět „Adam a Eva u stromu poznání“. Ve vrcholném středověku se jednalo o velmi oblíbený motiv „*po požití jablka Adam a Eva poznávají, že jsou nazí, spletli fíkové listy a opásali se jimi*“. Jedná se o úvodní část biblického příběhu, na jehož konci je člověk potrestán za porušení věčného zákazu. Dalším identifikovaným a z větší části dochovaným motivem je „Výjev sv. Jiří s drakem“ (Obr. č. 3).



Obr. č. 3: Výjev sv. Jiří s drakem, kresba: Hoffmannová.

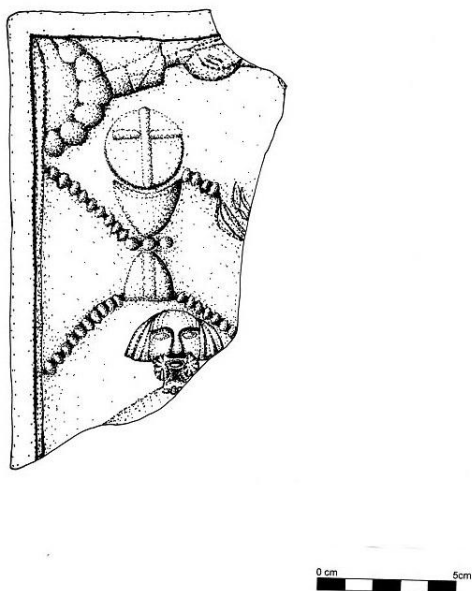
Toto umělecké ztvárnění příběhu známého především z tzv. Zlaté legendy⁴ sebou nese ve středověku obvyklou pointu křesťanské symboliky, ditochomie dobra a zla, chápanou jako boj křesťanství a pohanství, zpodobněnou vítězstvím sv. Jiří nad drakem. Kachlové reliéfy se sv. Jiřím se v Evropě začínají objevovat počátkem 15. století s rostoucí intenzitou výskytu v jeho druhé polovině a doznívají v první půli 16. století. Dalším významným článkem nálezového souboru je „Heraldický kachel se lvem“ (Obr. č. 4).



Obr. č. 4: Heraldický kachel se lvem, kresba: Hoffmannová.

⁴ „Zlatá legenda“, vypráví o životě a zázračných skutcích svatých. Složil ji nejspíše koncem padesátých let 13. století dominikánský mnich a pozdější janovský arcibiskup Jakub de Voragine.

Zde stojí za povšimnutí detail, že lev má korunku, jedná se (bohužel) o neúplné vyobrazení znaku Českého království. Je zde možná interpretační spojitost objednatele souboru s vlastenectvím či s postem u některého ze zemských úřadů. Nejunikátnějším nálezem je ale „Vyobrazení řečníka (kněze) s kalichem“ (Obr. č. 5).



Obr. č. 5: Vyobrazení řečníka (kněze) s kalichem, kresba: Hoffmannová.

V horní části se nachází podávající ruka z oblaků, symbolické přijetí na nebesa do ráje, dále kalich s hostií jako symbol pravé víry Kristovy, jednoznačný husitský symbol. Motiv provází propojení jednotlivých motivů řetězy (pevnost ve víře?), jeden řetízek vystupuje z plamenů (snad hranice Husova?, centrální motiv se bohužel nedochoval). Dolní postava má dle ubíhajících ramen mírně rozpažené ruce – jedná se o rétorický postoj – gesto řečníka (zřejmě kněze).

Jaké předběžné závěry vyplývají z výše uvedených archeologických nálezů? Obecně lze konstatovat, že archeologické nálezy vysoce kvalitních reliéfních kachlů nám dokládají přítomnost prohusitské (kališnické) vrchnosti, včetně její rezidence (tvrze či dvorce) ve druhé polovině 15. století. Jedná se tak o zatím jediný hmotný doklad bouřlivé Domašínské epizody, kdy na více jak 120 let náležel Domašín k městu Tábor⁵.

⁵ Do roku 1420 spadal Domašín pod správu Louňovického kláštera, který byl vypálen během husitského hnutí. Od roku 1420 patřila obec k městu Tábor. Po bitvě u Muhlberka v roce 1547 byla Táboru, stojícímu na straně stavovského spolku vyměřena pokuta a byly mu rovněž odebrány statky a obce, tedy i majetek bývalého Louňovického kláštera.

autor: Mgr. Pavel Hušták,

archeolog spol. Pueblo, o.p.s.

email: hustak@pueblo-ops.cz, info@pueblo-ops.cz

tel: 774 903 255

korektury a konzultace:

Mgr. Přibyslava Hoffmannová, Mgr. Marian Krucký, Mgr. Luboš Novák

zdroje:

Frolec V. 1982: K interpretaci geneze trojdílného komorového domu, *Archaeologia Historica* 7, s. 67-77, Brno.

Hazlbauer, Z. 1998: *Krása středověkých kamen*, Praha.

Kostrouch, F. 2011: Kachlová kamna změnila tvář Evropy, *Hodonínský deník.cz*, Hodonín.

Nekuda V. 1990: Vybavení a provoz venkovské domácnosti ve středověku. In: Nekuda V. (ed.) *Archaeologia Historica* 15, s. 7–14, Brno.

Smetánka, Z. 1969: K morfologii českých středověkých kachlů. In *Památky archeologické* 60, s. 228-265, Praha.

Smetánka, Z. 1968: Technologie výroby českých kachlů od počátků 14. století do počátku 16. století. In *Památky archeologické* 59, s. 543-578, Praha.

Škabrada, J. 1999: *Lidové stavby: architektura českého venkova*, Praha.

Vařeka, P. 2004: *Archeologie středověkého domu I*, Plzeň.